



## DIVULGAÇÃO DO RESULTADO DE INTERPOSIÇÃO DE RECURSOS CONTRA O GABARITO PRELIMINAR

Prezados(as) Candidatos(as),

Em atenção ao processo seletivo referente ao Concurso Público de Trizidela do Vale - MA, vimos por meio deste ofício divulgar o resultado da análise dos recursos interpostos contra o gabarito preliminar da prova objetiva.

Após minuciosa avaliação das alegações apresentadas pelos candidatos, informamos que as respostas seguem os seguintes critérios:

1. **RECURSOS DEFERIDOS:** Os recursos que foram considerados procedentes resultaram na alteração do gabarito preliminar ou anulação da questão. Os pontos correspondentes a questões anuladas serão atribuídos a todos os candidatos, já os correspondentes a questões alteradas serão atribuídos aos candidatos que tiveram as respostas de acordo com o novo gabarito.
2. **RECURSOS INDEFERIDOS:** Os recursos que não obtiveram fundamentação para alteração do gabarito permanecem indeferidos. Dessa forma as respostas permanecem inalteradas e os pontos serão atribuídos aos candidatos que tiverem suas respostas de acordo com o gabarito oficial.

Agradecemos a compreensão e colaboração de todos os candidatos durante esse processo. Estamos à disposição para esclarecer quaisquer dúvidas adicionais.

Alesandro de Jesus Lima Teixeira  
Instituto Social Da Cidadania Juscelino Kubitschek



**CARGO: PROFESSOR ANOS FINAIS- CIÊNCIAS**

RESULTADO DOS RECURSOS		
QUESTÃO	EMENTA	RESULTADO
05	Anulação da questão	DEFERIDO
11	Anulação da questão	<p><b>INDEFERIDO.</b></p> <p>Esclarecemos que a questão 11 está de acordo com o conteúdo programático descrito no edital. Embora Albert Bandura não tenha sido mencionado explicitamente na lista de teóricos, o edital inclui tópicos abrangentes sobre "Psicologia da Educação" e "Psicologia da Aprendizagem," os quais envolvem teorias amplamente reconhecidas e aplicadas na prática pedagógica, incluindo a teoria do aprendizado social de Bandura.</p> <p><b>Referências no Edital:</b></p> <ul style="list-style-type: none"><li>• <b>Psicologia da Educação:</b> Envolve o estudo e aplicação de diversas teorias e princípios da aprendizagem, entre os quais a teoria do aprendizado social de Bandura é amplamente aceita.</li><li>• <b>Psicologia da Aprendizagem:</b> Engloba diferentes abordagens e teorias que explicam como a aprendizagem ocorre, incluindo a observação e a imitação, centrais na teoria de Bandura.</li></ul> <p>A questão 11, portanto, está alinhada com os conteúdos previstos no edital, e a alternativa correta é a letra "C" (V – V – V – F).</p>
23		<p><b>INDEFERIDO</b></p> <p>“Leia as afirmações <b>baseadas</b> na Base Nacional Comum Curricular (BNCC), no tópico referente ao ensino de ciências e assinale a alternativa que aponta quais estão corretas.”</p> <p>Como a própria questão diz, as afirmações são baseadas na BNCC e não estão exatamente como descritas no texto.</p> <p>“Nos anos iniciais, pretende-se que, em continuidade às abordagens na Educação Infantil, as crianças ampliem os seus conhecimentos e apreço pelo seu corpo, identifiquem os cuidados necessários para a manutenção da saúde e integridade do organismo e desenvolvam atitudes de respeito e acolhimento pelas diferenças individuais, tanto no que diz respeito à diversidade étnico-cultural quanto em relação à inclusão de alunos da educação especial. Nos anos finais, são abordados também temas relacionados à reprodução e à sexualidade humana, assuntos de grande interesse e relevância social nessa faixa etária, assim como são relevantes, também, o conhecimento das condições de</p>



saúde, do saneamento básico, da qualidade do ar e das condições nutricionais da população brasileira. Pretende-se que os estudantes, ao terminarem o Ensino Fundamental, estejam aptos a compreender a organização e o funcionamento de seu corpo, assim como a interpretar as modificações físicas e emocionais que acompanham a adolescência e a reconhecer o impacto que elas podem ter na autoestima e na segurança de seu próprio corpo. É também fundamental que tenham condições de assumir o protagonismo na escolha de posicionamentos que representem autocuidado com seu corpo e respeito com o corpo do outro, na perspectiva do cuidado integral à saúde física, mental, sexual e reprodutiva. Além disso, os estudantes devem ser capazes de compreender o papel do Estado e das políticas públicas (campanhas de vacinação, programas de atendimento à saúde da família e da comunidade, investimento em pesquisa, campanhas de esclarecimento sobre doenças e vetores, entre outros) no desenvolvimento de condições propícias à saúde.”

Trecho retirado da BNCC ciências p327

“Ao concluir o Ensino Fundamental, os estudantes devem desenvolver a capacidade de cuidar de si mesmos e respeitar os outros, promovendo a saúde integral. Além disso, devem compreender o papel do Estado e das políticas públicas na promoção da saúde, incluindo campanhas de vacinação e programas de atendimento à saúde.”

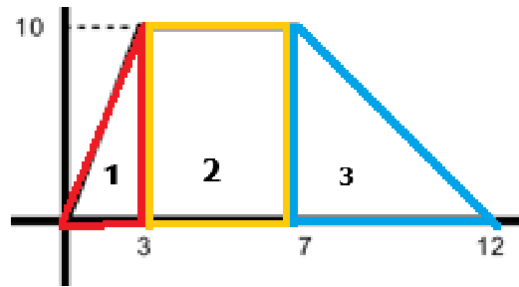
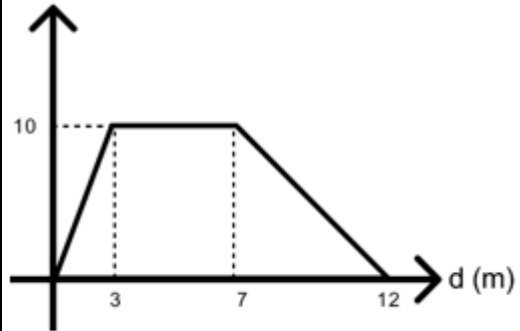
Trecho retirado da opção I

Explicação do trecho retirado da opção I:

“ Ao concluir o Ensino Fundamental, os estudantes devem desenvolver a capacidade de cuidar de si mesmo (**crianças ampliem os seus conhecimentos e apreço pelo seu corpo, identifiquem os cuidados necessários para a manutenção da saúde**) e respeitar os outros, promovendo a saúde integral (**desenvolvam atitudes de respeito e acolhimento pelas diferenças individuais, tanto no que diz respeito à diversidade étnico-cultural quanto em relação à inclusão de alunos da educação especial.**). Além disso, devem compreender o papel do Estado e das políticas públicas na promoção da saúde, incluindo campanhas de vacinação e programas de atendimento à saúde. (**Além disso, os estudantes devem ser capazes de compreender o papel do Estado e das políticas públicas (campanhas de vacinação, programas de atendimento à saúde da família e da comunidade, investimento em pesquisa, campanhas de**



		<p><b>esclarecimento sobre doenças e vetores, entre outros) no desenvolvimento de condições propícias à saúde.”)</b></p> <p>A adaptação no texto ocorreu para não ficar exatamente igual ao texto da BNCC, então mudaram-se alguns termos sem comprometer o sentido da frase. As partes referentes ao BNCC estão em parênteses. Mantém-se a opção B correta.</p>
31	<b>Alteração de gabarito para letra C</b>	<p><b>INDEFERIDO</b></p> <p>As opções são:</p> <p>( ) Atua na emulsificação de gorduras ( ) Ajuda na absorção de gorduras e vitaminas lipossolúveis e excreção da bilirrubina e do colesterol presente em excesso. ( ) A bile é uma secreção produzida no íleo e armazenada no intestino delgado ( ) É formada por diferentes substâncias, tais como sais biliares, bilirrubina e colesterol</p> <p>a) V, V, F, V b) F, V, V, F c) V, F, F, V d) F, F, V, F</p> <p>Candidato defendeu que a bile ajuda na absorção de gorduras e vitaminas lipossolúveis e excreção da bilirrubina e do colesterol presente em excesso, que é exatamente o que a 2ª alternativa diz, pois ela é verdadeira. Pelo gabarito V V F V.</p> <p>A letra C que o candidato defende, afirma que a 2ª alternativa é F (falsa) o que não condiz com o recurso dele. Mantém-se a alternativa A correta.</p>
39	<b>Anulação da questão</b>	<p><b>INDEFERIDO</b></p> <p>Pela definição básica de trapézio: "Polígono que possui quatro lados, sendo dois lados paralelos (conhecidos como base maior e base menor) e dois não paralelos (lados oblíquos). Como todo quadrilátero, ele possui duas diagonais, e a soma dos seus ângulos internos é sempre igual a 360°."</p> <p>Pela figura percebe-se que as linhas mais grossas fazem o desenho, as pontilhadas são apenas para demarcar os valores e facilitar a visão do candidato. Esta figura é um trapézio, só não é um trapézio isósceles, pois seus lados não paralelos não são iguais. Mas mesmo que o candidato não saiba reconhecer um trapézio, teria como fazer a questão se ele soubesse separar a figura corretamente, como está demonstrado abaixo:</p>



Separando as figuras corretamente, percebemos que a 1 é um triângulo, calculando sua área:  
 $b.h/2 \rightarrow 3.10/2 = 30/2 = 15$ .  
Figura 2 é um retângulo de lados  $7-3 = 4$  e 10. Logo sua área é:  $b.h = 4.10 = 40$   
Por fim a figura 3 é outro triângulo com lados 10 e  $12-7 = 5$ . Logo sua área é  $10.5/2 = 50/2 = 25$ .  
A somatória é:  $15 + 40 + 25 = 80$ . O mesmo resultado que daria fazendo pela fórmula do trapézio.

Por isso, mantém-se a alternativa correta, letra C.